

# ひだまり

憧れインテリア ダイニングテーブル

暮らしを知りたい 松尾貴史さん

プロ直伝！住まいのNGポイントリフォーム プラスαを生み出すデッドスペース活用法

おうちのお手入れマスター 身近なもので昔ながらの掃除を

バランスよし！ Today's 弁当箱 ごはんに合う！かぶらの簡単和風グラタン

住まいのQ & A 介護保険を活用したバリアフリー改修の助成







*Just one to your life!*

私たち辰巳住研は、日々情熱をもってお客様一人ひとりと  
家づくりと一緒に考え、カタチにしたいと思っています。  
毎日家に帰ることが待ち遠しくなる家、休日をゆっくりすごせる家を  
コンセプトにきめ細やかなご提案をして「楽しい家」「理想の家」  
づくりをサポートしているハウスメーカーです。

## 辰巳住研「住宅展示場」のご紹介

### 福岡店住宅展示場 [古賀市]

ほか1棟  
近日公開

#### 子育てDESIGNの家

カウンター付きスキップフロアは、  
家族の憩いのスペースやお子様の勉強机に。  
キッチンをきれいに魅せる扉付き背面収納もウレシイ。  
2つの子供部屋はつなげてでも使えて便利です。



古賀市美明3丁目1-30  
[問合せ] ☎ 0120-267-611

### 福岡東住宅展示場 [福岡市]

ほか2棟

#### 暖炉のある平屋

家は子どもたちを育て、家族の暮らしを守り、  
老後の穏やかな日々まで続く長い時間を過ごす場所。  
赤ちゃんから高齢者まで、安心して暮らせる  
バリアフリーの住まいを考えたいとき、  
辰巳住研はかつて日本に多く存在した「平屋」にたどり着きました。



福岡市東区香椎3丁目50-18  
[問合せ] ☎ 0120-772-511

### 久留米住宅展示場 [久留米市]

ほか3棟

#### 家族がつながる家

吹き抜けのリビングと隣り合わせのインナーガレージ。  
大きな窓から家族の笑顔がすぐそばに見える。  
リビングを中心に、お互いの気配を感じあえる住まい。  
どこにいても、何をしても、気軽に会話を交わせるつながった空間。  
仲良し家族の毎日が、もっと自由でもっと快適になる。



久留米市山川通分1丁目7-18  
[問合せ] ☎ 0120-275-087



辰巳住研 株式会社

宅地建物取引業免許番号/福岡県知事(3)第14811号  
建設業許可番号/福岡県知事(般-22)第94357号

辰巳住研

検索

<http://juken.tatsumi.com>



1日の始まりに、そして1日の終わりに、  
必ず触れ合うことになるダイニングテーブルと椅子。  
食事のみならず、家族との歓談の場にもなるので、  
日々の生活に充足感をもたらす逸品をとことん選びぬきたいですね。

“割り楔ホゾ”で接合された椅子と  
耳付きテーブル

上質なブラックウォールナット無垢材を使用した重厚感のあるパネル脚テーブル。天板の厚さは40mmで、天然耳（樹木の樹皮がついていた部分）を活かした一品生産。そして、無垢材を座ぐり加工で造り出した滑らかな曲面を持つ椅子は、テーブルと同じく40mmの厚さ。前脚・後脚ともに、座面に“割り楔ホゾ”で接合され、その強度は永久もの。



商品名：ダイニングローテーブル  
ブランド：シラカワ

木目の美しさと、機能性を追求した  
見えない部分の緻密な設計

1954年に誕生し、以後100回以上の試作を重ねた水之江忠臣によるダイニングチェア。座る人の体の形にフィットする前後左右の繊細な局面、部材同士が支え合う安定感のある意匠に今もなお多数の愛好者が。あとに生み出されたテーブルは、脚部のデザインがすっきりしていて軽快な印象。足元のスペースが広く、チェアの出し入れもしやすい。



商品名：水之江ダイニングチェア ダイニングテーブル  
ブランド：天童木工

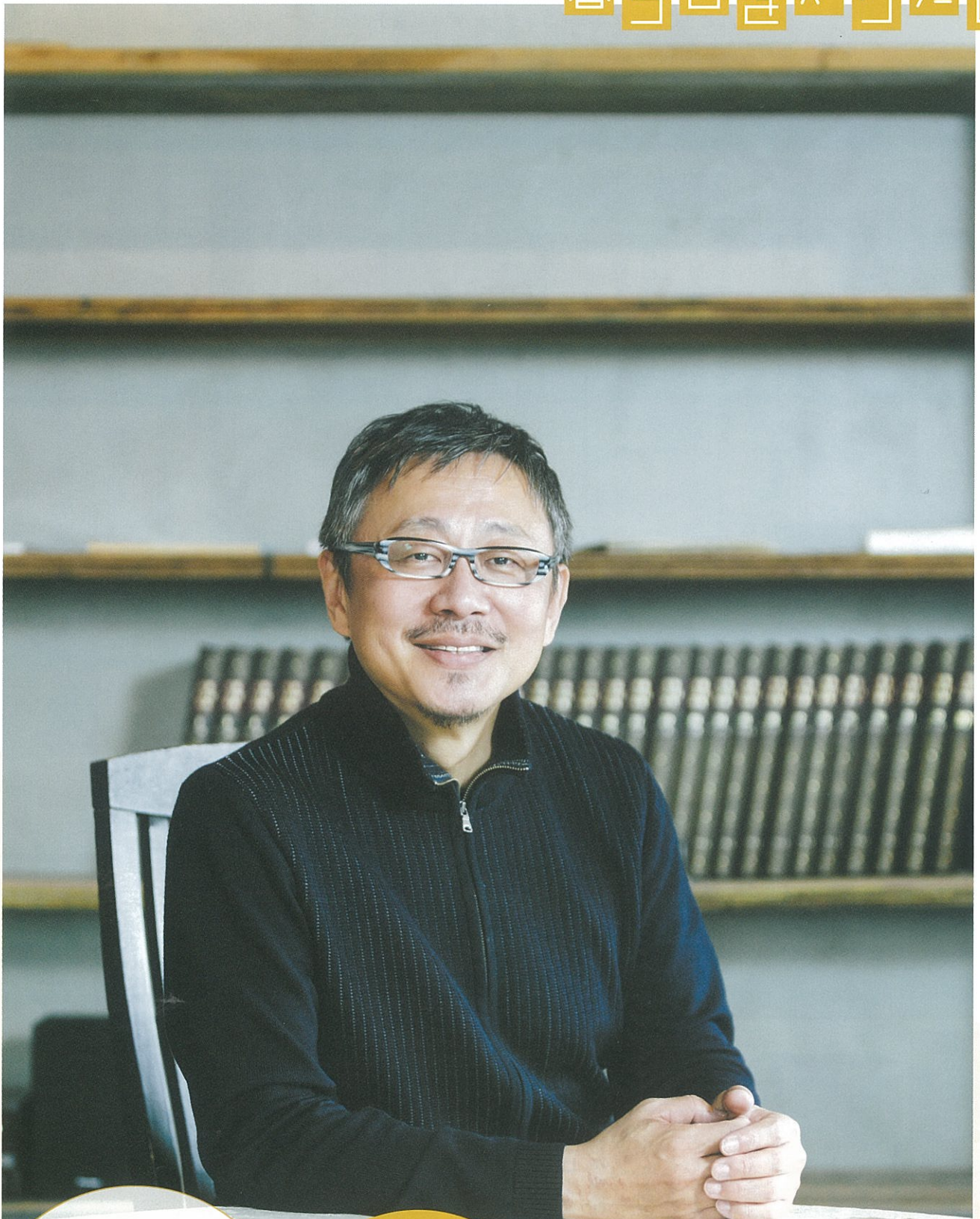
ユニークな天板の形には意味が。  
布製座面の色交換も楽しんで

ネーミングのクラウムとはハマグリのこと。その変形楕円三角形の特徴的なテーブル天板は、座った人同士の視線が対座しないため、圧迫感が取り除かれて「会話がはずむ」仕掛けでもあるとか。同シリーズのチェアの座面は布製。シートは全72色から選択できて、かつ交換もできるので、汚れた時だけでなく季節ごとの模様替えも楽しめそう。



商品名：クラウム ダイニングテーブル ダイニングチェア  
ブランド：アクタス





### Profile

1960年、兵庫県生まれ。大阪芸術大学を卒業後、デビュー。テレビ、ラジオ、映画、舞台、エッセイ、折り紙など幅広い分野で活躍。カレー好きが高じて東京・下北沢にカレー専門店「般若 (PANNYA)」をオープン。「住人十色」(毎日放送)「トーキング ウィズ松尾堂」(NHK-FM)などにレギュラー出演中。

2016年1月15日(金)～24日(日)  
@東京・紀伊國屋ホール  
2016年1月29日(金)～31日(日)  
@大阪・近鉄アート館

舞台AGAPE store「七つの秘密」

脚本/細川徹

演出/G2

出演/松尾貴史、シルビア・グラブ、  
池田純矢 ほか

松尾 貴史 さん



# 自分の部屋は壁3面が本棚でぎっしり。 入り切らない本が床に積み上がり、 避けて歩いてますね

ミニマリスト(持たない暮らし)というのが流行っていますが……とお聞きすると、  
「生活スタイルは流行り廃りでするものではないですね」とキッパリ。  
さまざまな顔を持つ松尾さんの暮らしに迫ります。

いきなりですが、松尾さんはモノがすごく多いか少ないか、どちらか極端のような気がします。ご自宅はいかがですか？

実に多いです。引っ越してから、まだ開けていない段ボールが4箱くらいあります。

引っ越しはいつだったのでしょうか？

5年近く前になりますね。それまではマンション住まいでしたが、一軒家を建てました。新居は住んでいたマンションより広くなったため、とりあえず荷物はそのまま運び込み、落ち着いたら整理して不要なものは処分すればいいと思っていました。それがなかなか……。100箱くらいあった段ボールは2年くらい前まで30箱近くを開けていなくてそのままでした。それを重い腰を上げて開封して整理し、残るはあと4箱(苦笑)。旅行のときは荷物が少なくて周りの人に驚かれるくらいですが、自宅となるとどうもモノがあふれてしまうようです。

片づけるのが苦手ですか？

苦手というより……原因はわかっています。本が多すぎるんです。9畳ほどの私の部屋(書斎)は、壁3面が天井までの背の高い本棚で埋められています。そこに本を二重にぎっしりと詰め込んで

いる感じ。二重にしているの、奥の本は一生読めない(笑)。部屋の中央にも低めの本棚があります。それでも入り切らない本が床のあちこちに。たまにしか使わない1畳分くらいのスペースを取るマッサージチェアもあり……。自分の部屋の中は、いろいろなものを避けて歩かないといけないので、ちょっとしたコツがいるくらいです。

まさかほかのお部屋も……。

家族と一緒に住んでいますから、さすがに避けて歩かないといけないのは、私の部屋くらいです。ただ、家を建てる時に収納はなるべく多く取ったつもりでしたが、足りない足りない。台所の収納は食器を入れるはずだったところにどんどん増えるお酒ばかりがしまわれて、食器を入れておくスペースがなくなってしまったり(苦笑)。

家を建てる時、収納のほかに特別に注文したことはありますか？

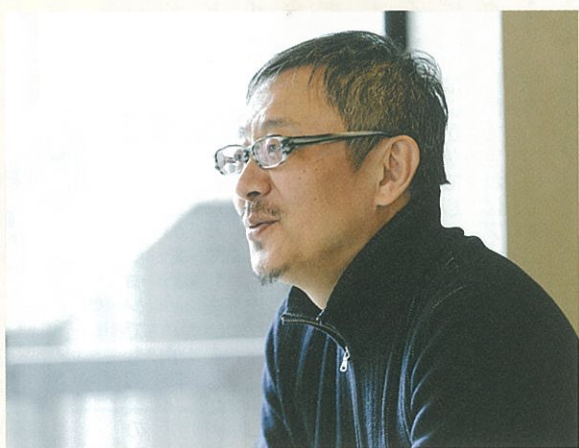
周囲からは見えずに屋外で寛げる空間が欲しかったので、そういうスペースを作ってもらいました。もっぱらバーベキューをする場所になっています。

それから家を建てている最中は、よく現場に足を運びました。住んでいる場所が近かったこともありですが、自分の家でするので、できあがる工程をきちんと自

分の目で見ておきたかったからです。職人さんや現場監督の人とも仲良くなって、よくいろんな質問をしていました。コミュニケーションを取った回数と時間が多ければ多いほど、いいものができると私は思っています。これは何も家に限ったことではありませんけどね。

家の中はこんなふうになりたい、というイメージはありましたか？

特にはないです。何かにこだわると余計なストレスがかかりますから。ただ、プラスチックのモノが見えている生活はあまり好みません。風合いやテクスチャーのようなものを有機的に感じていたいという思いがあるだけです。





プロ  
直伝!

住  
ま  
い  
の

# NGポイントリフォーム

## プラスαを生み出す デッドスペース活用法

もし、家のどこかに活用できていないスペースがあったら、そのままにしておくのはもったいない! 生活に利便性やゆとりをプラスするリフォームをしてみませんか。

## NG POINT

NG Point  
1

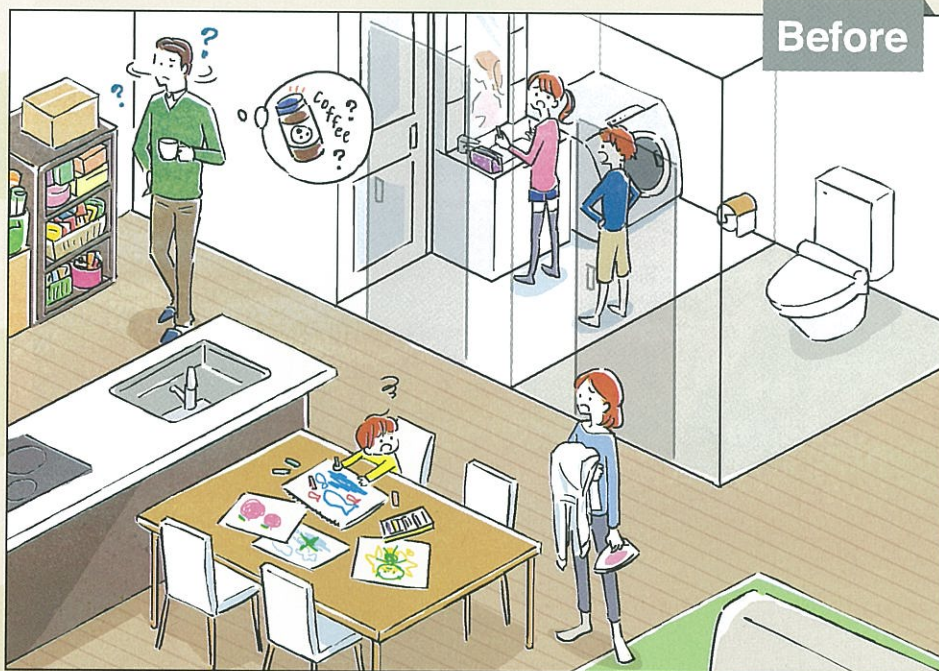
アイロンがけや裁縫などを落ち着いてできるスペースがない

NG Point  
2

調理用品や食材などがキッチンからあふれている

NG Point  
3

広いだけでセンスのないトイレをなんとかしたい



## リフォーム POINT 1

**アイロンがけ、裁縫などができる  
専用スペースを作って効率アップ!**

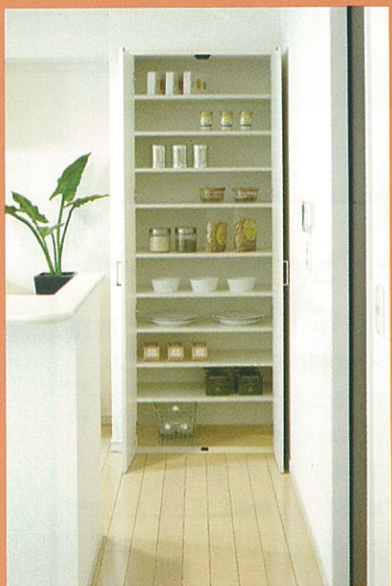
最近では戸建て住宅でもマンションでも和室のない間取りが増えていきます。そのため、アイロンがけや裁縫などをする場がなくなってしまいました。代わりにダイニングテーブルに道具を広げて作業しても、途中で食事の時間帯になればいったん片づけなければなりません。そうなると効率が悪く、ためてしまいうことも。もしリビングの隅や廊下幅にゆとりがあれば、そこにカウンターを造りつけて家事専用のスペースにしていかがでしょうか。奥行35cm程度のカウンターを設置できればアイロン台を乗せることができます。作業のないときはお茶を飲みながら本を広げるなど、趣味のスペースとして活用できます。

## リフォーム POINT 2

**調理用品、保存食品などを収納する  
パントリーでキッチンすっきり**

キッチン回りがどうしてもごちゃごちゃしてしまうという悩みがあるときは食品や普段あまり使わない食器、調理器具などをしまっておけるパントリーを設けてみてはいかがでしょうか。もしキッチンの面積が広ければ一部を壁で囲って独立した小部屋とし、ウォークインタイプでたっぷり収納量を確保したパントリーにしてもいいでしょう。あまりスペースがなければ扉と可動棚のついた既製品を設置する簡単な方法もあります。いずれにしろ扉を設けて、キッチンから出るにおいがこもらないようにすることがリフォーム成功のポイントです。





### パントリー EIDAI

デッドスペースの間口に合わせて設置が可能な収納。奥行は30cmと40cmから選べます。棚板の枚数や高さを変えることができるので、収納したいものに合わせて対応可能。



### 洗面ボウル(洗面器)

セラトレーディング株式会社

スタイリッシュでシンプルなパウダールームに用いる手洗いスペースの例。洗面ボウルや水栓金具、アクセサリは欧米メーカーの水回り製品を取り扱うセラトレーディング社のもの。

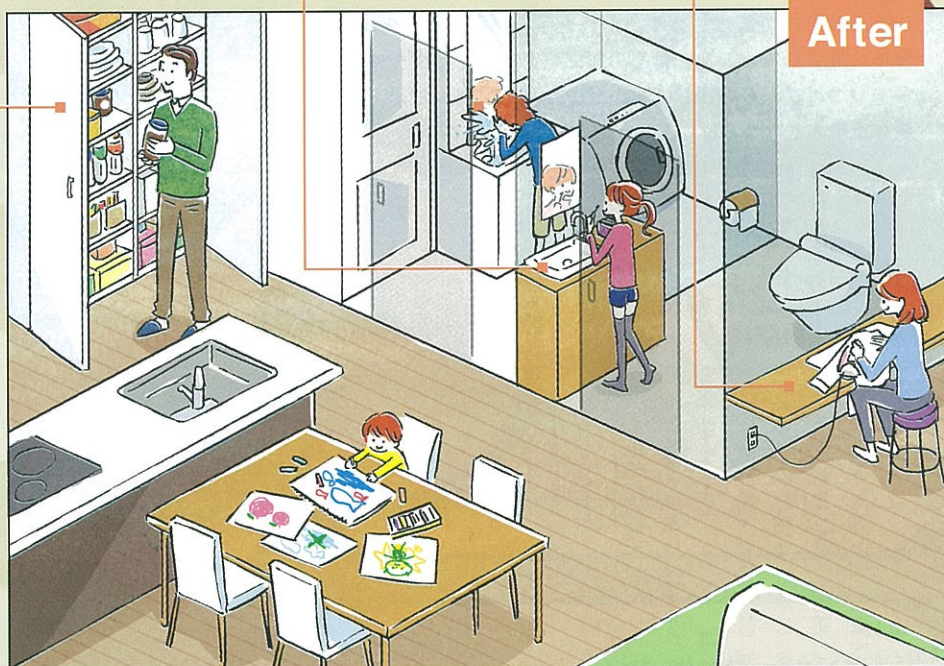


### 集成材カウンター(国産材) イージーオーダーシステム

大建工業株式会社

国産の杉やひのきを使った木目の美しい集成材カウンター。イージーオーダー対応なのでサイズの特注が簡単にでき、余っている空間にピッタリとはまるカウンターができます。

※カウンターは木製品ですので、直接アイロンがけはできません。



## CONCLUSION



リフォームアドバイザー  
井上 恵子

#### Profile

住まいのアトリエ 井上一級建築士事務所主宰。一級建築士、インテリアプランナー。著書に「住宅リフォーム計画」(学芸出版社/共著)「大震災・大災害に強い家づくり、家選び」(朝日新聞出版)等。

**まとめ**  
もう一つのデッドスペース活用例として、廊下に室内干しスペースを設けてみてはいかがでしょう。廊下は比較的乾きがよく、リビングに干すよりも邪魔になりません。もし廊下の幅ゆとりがあれば、天井や壁に竿を渡す金具を取り付けてもらいましょう。浴室乾燥機があるご家庭でも干場が足りない時、雪や雨、花粉やPM2.5が多い時期などに活躍してくれるでしょう。

パウダールームとは、広めのトイレに手洗い器とカウンター、鏡を設け、お化粧や身だしなみを整えることもできる空間をいいます。ただ用を済ませるだけのトイレとは異なり滞在時間が長くなるため、内装は落ち着いた、高級感のある雰囲気仕上げが好まれます。現在お住まいのトイレが広めで1.5畳程度あればリフォームで対応可能です。女性にとって落ち着いてお化粧できるスペースはうれしいもの。小さな空間なので取り付ける設備類や内装仕上げに自分の趣味や好みを反映させやすいでしょう。カウンターに小物や花を飾れば暮らしに彩りを添えることもできます。お客様にも安心して使っていただければ幸いです。



# 身近なもので昔ながらの掃除を

現在のように便利な掃除製品がなかったその昔、家事をあずかる女性たちは、身の回りにあるものを使って家のお手入れをしていました。「おばあちゃんの知恵」とも呼ばれるそんな方法、環境にもお財布にもやさしいお手入れを実践してみませんか！

## うちの お手入れ マスター

文／生活アドバイザー 田村康子

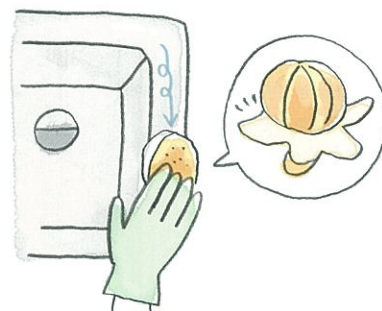
### 濡らした新聞紙で玄関タタキの 細かいホコリをからめ取る！

靴底の土や砂、ベットの毛などで、細かいホコリがたまりがちな玄関のタタキ。舞い散らさずに掃除するには新聞紙の活用がおすすめ。まず新聞紙を縦に5cmほどの幅で裂いたものを水でぬらします。それを手のひらで軽く丸め、全体に散らします。あとはその新聞紙をホウキでタタキになすりつけながら転がしてホコリをからめて掃くだけ。多量の土や大きなゴミは、あらかじめ取り除いておいて。



### ミカンの皮でシンクをこする！ 油膜が取れてピカピカに

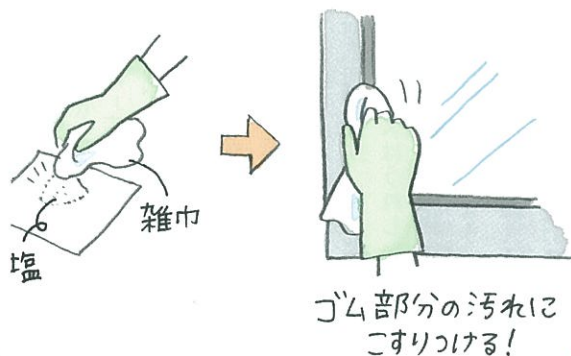
食器洗いをすませたあと、シンクの掃除をしても、いつの間にかシンクが曇りがちになっていることがありますよね。それは油脂が完全に取り除かれていないために残る油膜が原因です。その油膜、ミカンの皮の内側をシンクに当てて、クルクルと円を描くようにこすりつけるだけで簡単に落とせます。ミカンに含まれるリモネンという成分が油を吸着してくれるからです。



クルクル円を描くように！

### 塩をつけた濡れ雑巾で、 取りにくい窓の四隅をすっきり

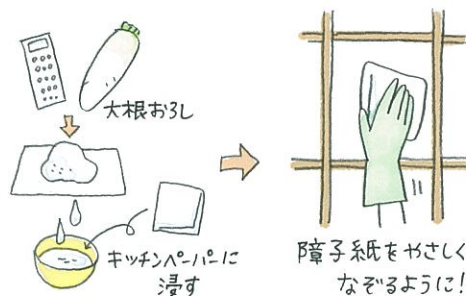
表も裏もピッカピカにしたい窓ガラス。でも、窓の四隅、とくにゴム部分の角についた汚れや細かいチリは、なかなか取りにくいもの。それも自宅にある塩で手軽にキレイにできます。濡らした雑巾に塩をつけて、少し力を入れてこするだけ。塩が研磨剤の役割を果たし、こびりついた汚れを落とすのです。塩が溶けてしまわないように、濡らした雑巾は固く絞って使いましょう。



ゴム部分の汚れに  
こすりつける！

### 大根おろしの搾り汁で 黄ばんだ障子紙が白く強くなる

和紙の原料となる草木が酸化して黄ばんでしまう障子紙。まず、大根おろしを油こし紙などでこして、搾り汁をつくりまします。それをキッチンペーパーに浸し、障子紙をやさしくなぞります。白くなるのは大根おろしに含まれるジアスターゼという消化酵素に漂白作用があるから。また、ジアスターゼが紙に含まれるデンプンをブドウ糖に変えて糊のような役割をするため、紙の強度を増すこともできます。





パランスよし！  
TODAY'S 弁当箱

フードコーディネーター  
食の健康アドバイザー  
南 恵子



# ごはんに合う！ かぶらの簡単和風グラタン

かぶらといえば煮物料理が多いですが、歯ざわりも残して焼くと甘みが引き立ちます。マヨネーズを活用した簡単ソースならグラタンも楽々。ごはんに合う和風味に仕上げました。



## 菊菜

ビタミンCや  
βカロテンが豊富

## 根野菜の 炒めもの

タラコで和えて、  
うま味をプラス！

冬の野菜をたっぷり、  
低カロリーで胃にやさしい献立

年末年始を通じて、何かとご馳走を多くいただいた胃もたれしやすい時期です。せめてお弁当はちよつとカロリーを控えたい、でも食べ応えは欲しいというときにおすすめのレシピのご紹介です。かぶらは消化を促す酵素を含みますが熱に弱いので、さつ

と茹でたり焼く程度に仕上げます。あっさりしているながら、エビやチーズ、マヨネーズ、白味噌のうま味で、少量でも満足度の高い主菜に仕上げました。副菜には、にんじんとごぼうなどの根野菜に糸こんにゃくを炒め、出汁、醤油砂糖で味付けし、タラコの風味でうま味をプラス。また、ビタミンCやβカロテン豊富な菊菜を茹でて、香ばしいごまと砂糖醤油で和えました。

## RECIPE

### かぶらとエビのチーズ焼き

#### 材料

かぶら(中).....1個  
茹でたかぶらの葉.....少々  
小エビ.....6尾  
酒.....大さじ2  
A(マヨネーズ・出汁 各大さじ1、白味噌 小さじ2)  
とろけるチーズ、油.....少々

#### 作り方

- ① かぶらは厚めに皮をむいて、厚さ3～4mmで放射状に切り、熱湯で1分弱茹でます。  
※ 中まで熱を通す程度で、透明になるまで煮すぎないこと。
- ② 小鍋に酒とエビを入れて加熱し、酒炒りします。
- ③ プリン型かアルミカップに薄く油を塗り、①を放射状に並べて中に小口切りにした②とかぶらの葉、残ったかぶらを刻んで入れます。
- ④ ③に混ぜ合わせたAをかけてチーズをふり、魚用グリルで約5分焼きます。  
※ オーブントースターでもOK。



## 読者PRESENT

5名

カネジョウ

いわし削り節



手軽に旨味とカルシウムを  
プラス

いわし削り節は鰹節以上といわれるコクと旨味があります。カネジョウは国産の脂質が少ない上質品を厳選。天日干しで風味を出すことでいわし特有の生臭さをなくしました。また、ふんわりとした食感になるように0.01mmのカナで極めて薄く削っています。出汁はもちろん、ごはんやおひたしなどにそのままかけてもおいしく手軽に栄養補給できるので、お弁当にも便利です。

「いわし削り節」を、抽選で5名様にプレゼントいたします。応募は次ページのとじ込みハガキをご利用ください。当選者の発表は賞品の発送をもって代えさせていただきます。



●プレゼント応募締切 平成28年3月31日(当日消印有効)

商品のお問い合わせ先 カネジョウ TEL: 0120-85-6181 URL: <http://www.kanejo.jp>



コレだけは知っておきたい！

## 住宅ジャーナリスト 山本 久美子

リクルートにて「週刊住宅情報」「都心に住む」等の副編集長を歴任。独立後は住宅関連記事の編集・執筆や講演等を行う。著書に「中古マンション購入&リフォーム得する選び方・改裝術」(小学館)等。All About「最新住宅キーワード」ガイドも務める。



# 住まいのQ&A

## 介護保険を活用したバリアフリー改修の助成

高齢化が進む日本では、高齢期を安全に暮らせる住宅が欠かせません。バリアフリー改修の助成制度がいろいろありますが、介護保険を活用した住宅改修費の支給についてご紹介します。



介護保険による「居宅介護住宅改修費」支給

| 対象者         | 介護保険の要介護認定で要支援1・2、要介護1～5の方   |
|-------------|--|
| 対象工事範囲      | (1)手すりの取付け<br>(2)段差の解消<br>(3)滑りの防止、移動の円滑化等のための床材の変更<br>(4)引き戸等への扉の取替(扉の撤去を含む)<br>(5)洋式便器などへの便器の取替<br>(6)その他これら工事に付帯して必要な工事(浴槽、給湯設備、流し・洗面台の取替など、いわゆる設備は対象外) |
| 住宅改修費用の支給基準 | ・改修費用として20万円(消費税含む)<br>・同じ住宅の場合は、改修費用の合計額が20万円になるまで複数回利用可能<br>・要介護状態が著しく高くなった場合や転居した場合は、再度20万円まで支給可能   |
| 本人負担割合      | ・本人負担1割(または2割)   |
| 備考          | 自治体に事前に申請し、改修計画の確認を受ける必要がある  |

### 1 多様な助成が用意されている バリアフリー改修とは？

バリアフリー改修とは、生活上の障害(バリア)を取り除き(フリー)、安全に暮らせるように住宅を改修(リフォーム)することです。小さな子どもや高齢者、障がい者は、少しの段差でつまずいたり、浴室で滑って転んだりする可能性がありますので、今住んでいる住宅のバリアフリー改修が求められています。バリアフリー改修の具体例としては、床の段差をなくしたり、階段や玄関に手すりを設置したり、車椅子でも生活しやすいようにスロープをつけたり、和式から洋式の便器に交換したりといったことが挙げられます。日本は今後さらに、超高齢化社会になりますので、バリアフリー住宅の促進は政府の重要な課題となっており、バリアフリー改修にも多様な助成制度が用意されています。

### 2 介護保険を活用した 住宅改修費支給とは？

助成制度のひとつが、介護保険制度を利用した「住宅改修費」の支給制度です。要支援・要介護の認定を受けた方がバリアフリー改修をする場合、住宅改修費として20万円を限度に支給されるものです。ただし、介護保険では1割または2割が自己負担となりますので、支給されるのは18万円または16万円までとなります。さらに、同じ住宅では、少額の工事を繰り返しても20万円まで利用でき、工事費用がこれを超える場合は自己負担となります。住宅改修費の支給を受けるには、自治体に見積書や工事図面などを添えて事前に申請し、承認を受ける必要があります。ケアマネジャーが作成する理由書も必要なので、まずはケアマネジャーに相談するのがよいでしょう。

### 3 ほかにあるバリアフリー 改修助成との違い

現在、政府がバリアフリー改修を促進している中で、ほかにもいろいろな助成制度があります。介護保険では、要支援・要介護の認定を受けた方が住んでいる住宅の一定のバリアフリー改修のみ対象となりますが、自治体によっては、これを補完する工事などにも助成制度を設けている場合があります。

また、要支援・要介護認定者はもちろん、「50歳以上」「障がい者」「65歳以上の親族または要支援・要介護認定者、障がい者と同居している」方がバリアフリー改修を行った場合、所得税から工事費用の一定額が控除される(ローン型は5年、投資型は1年)減税制度もあります。こういった助成制度が利用できるのか、早めにリフォーム事業者と相談するとよいでしょう。



KAIDAN LIBRARY Inakagurashi OKAGAKI

# 階段ライブラリーの家

天井まで届くりビングの書棚が  
家族を物語る、開放感の家。

リビングの壁面を有効利用したライブラリーには、本はもちろん雑誌や写真などお好きに飾れます。1階に配置した主寝室や、和室続きのバルコニーなど見どころいっぱい。



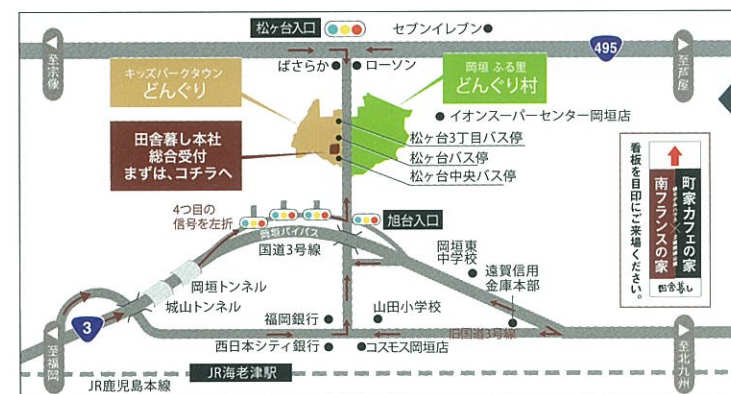
## Inakagurashi OKAGAKI SKIP FLOOR スキップフロアの家

広い吹抜けをちょっと上から楽しむ  
新しいスキップフロアの提案。

カラフルな家具も綺麗にまとめる白い内装と、多彩な空間をあしらったリビングダイニング。60cmだけ上げたスキップフロアから、すべてが堪能できるユニークなプラン。



窓の位置にも  
注目してね!



## 【モデルハウス4棟同時公開中!】

まずは本社総合受付にお越しください

遠賀郡岡垣町松ヶ台2-1-1

土地販売代理  
建物売主

家族のつながりを生む家。

田舎暮らし

●宅建業免許番号／福岡県知事(2)第15687号  
●建設業許可番号／福岡県知事許可(般-24)第102195号  
●全日本不動産協会会員  
本社／福岡県遠賀郡岡垣町松ヶ台2丁目1-1  
TEL／093-281-1057

電話ご予約・お客様お問い合わせはこちら 営業時間 AM10:00～PM6:00

0120-603-250

〒811-4214 福岡県遠賀郡岡垣町松ヶ台2丁目1番1号  
http://inakagurashi.tatsumi.com/

(株)田舎暮らし

検索





小倉北 ひなたの街

# Garage House

Produce by TATSUMI



ガレージハウスは、ガレージ本来の役割である車を駐車するスペースにプラスαの空間を取り入れた「家族みんなをワクワクさせる」一戸建ての注文住宅です。愛車を風雨から守り、最高のコンディションを保つことはもちろん、アウトドアグッズの収納、子どもが遊ぶスペース、趣味を楽しむ空間など、実用性と遊び心を兼ね備えたインナーガレージの家です。



## 眺望とビルトインガレージ(2台)がある家

ご見学希望の方は、下記フリーダイヤルまでお問い合わせ下さい。

育つこと 育てること  
**辰巳住宅**

本社/北九州市八幡西区幸神4丁目7-4  
一級建築士事務所/福岡県知事第1-60357号  
宅建築免許/福岡県知事(8)第8602号

◎お客様お問い合わせ



**0120-30-2501**

辰巳住宅

SEARCH

Webもチェック!!



表紙デザイン  
**中村早織里**  
Nakamura Saori

総合広告代理店などで病院、官公庁の広報誌やパンフレットをデザイン制作。2012年にデザイナーオフィス Office・D・RINGOとして独立、北九州市在住。