

ひだまり

2015 SPRING
Vol.29

憧れインテリア
ベッド

暮らしを知りたい

加藤 紀子 さん

プロ直伝！住まいのNGポイントリフォーム
効率アップで楽しく作業できるキッチンに

おうちのお手入れマスター

いやな“ニオイ”をシャットアウト！

バランスよし！Today's弁当箱

たけのこの生命力で元気UP

これだけは知っておきたい！住まいのQ&A

実は義務付けられている火災警報器の設置



2棟の個性派 コンセプトハウスが誕生

今度の土・日は見学会

電話
予約

もれなく



GUOカード
プレゼント!!



マシュマロ断熱採用

ナチュラルアンティークの家

マシュマロ断熱を採用した住む方に優しい住まい。
先進の断熱材を施した、高气密高断熱のナチュラルアンティークの家は、
プランニングにもこだわり、収納スペースも十分に確保。
また、ナチュラルアンティークを意識した家具や壁紙など
見所の多い住まいです。

in 福岡東住宅展示場

NATURAL
ANTIQUÉ

4LDK

- 敷地面積 / 201.39㎡ (60.92坪)
- 延床面積 / 110.46㎡ (33.41坪)
- 1階延床 / 64.92㎡ (19.64坪)
- 2階延床 / 45.54㎡ (13.77坪)



四季を楽しむ家

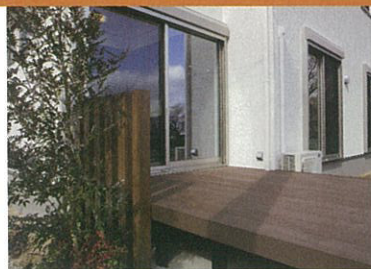
春は桜、秋は紅葉…。
大きくとられた窓からは、季節の移り変わりを楽しめます。
四季折々の景色に囲まれる贅沢。
あなたの暮らしに彩りを。

in 久留米住宅展示場



4LDK+WIC+DEN

- 敷地面積 / 177.65㎡ (53.76坪)
- 延床面積 / 112.55㎡ (34.04坪)
- 1階延床 / 66.24㎡ (20.03坪)
- 2階延床 / 46.31㎡ (14.01坪)



辰巳住研 株式会社
福岡店 / 古賀市美明3-1-30 TEL092-941-1110 (代表)

Information

0120-267-611

営業時間 / 10:00 ~ 18:00
社休日 / 第1・3火曜日、毎週水曜日

辰巳住研

検索

<http://juken.tatsumi.com>

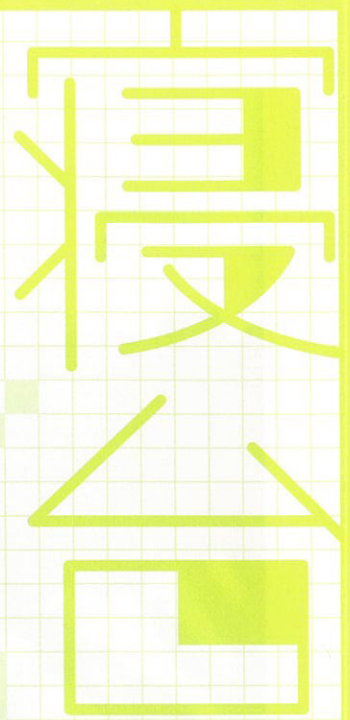
福岡店住宅展示場 古賀市美明 3-1-30

福岡東住宅展示場 福岡市東区香椎 3丁目50

福岡南住宅展示場 福岡市南区老司 3丁目26

久留米住宅展示場 久留米市山川追分1丁目7-18

人生の1/3が眠りについでいる時間。
それなら、ベッドは心地よさに加えて、
贅沢な、特別な時間のお伴として、
満足のいくデザインのものを選びたいですね。
そんな心を満たしてくれるベッドを紹介します。



鉾打ちとダブルパイピング、
曲線美が魅力的なヘッドボード
1870年創業。150年に渡り良質
の睡眠を追求するポケットコイルマッ
トレスのバイオニアであるシモンズ。ク
ラシクな要素をモダンにアレンジ
した「ドラジェ」シリーズは、シックな
空間にも、素朴で落ち着いた空間にも
合わせる事ができ、ベッドルームに
演出を施してくれます。毎日のベッド
メイキングが楽しみになりますね。

商品名：Dragee
ブランド：シモンズ株式会社



曲面構成の美しさは、
日本の高度な
成型合板技術ゆえ
創業から約90年の歴史を誇り、
日本のベッド産業を支えてき
た日本ベッド。デザインはシ
ンプルでありつつ、「優しさ」
や「暖かさ」が加味された
ベッドが「ソムノ」。その角
度や滑らかさに徹底的にこ
だわったヘッドボードの曲
面構成の美しさは、日本な
らではの高度な成型合板技
術のたまもの。ベッドルーム
に穏やかな安らぎを与えて
くれます。

商品名：ソムノ
ブランド：日本ベッド製造株式会社



本革張りボタン留めの存在感、
格調あるベッドルームを演出
全米売上ナンバーワンのマットレスブランド「サータ」。
重量感のあるヘッドボードを備える「New York
552」は、本革（牛皮革）張りで、ボタン留めのクラシ
ックスタイル。シンプルながら存在感が際立つベッドで、
欧米の高級リゾートホテルのようなラグジュアリーな
ベッドルーム演出を楽しんでみては。

商品名：New York 552
ブランド：サータ（ドリームベッド株式会社）



Profile

1973年、三重県生まれ。1992年に歌手デビューし、テレビやラジオ番組、CMなどで活躍。2000年から2年間フランスへ語学留学する。現在は、東海テレビ「スイッチ!」毎週水曜コメンテーター、NHK FM「トーキング ウィズ松尾堂」でパーソナリティを務める。テレビ番組がきっかけで始めた野菜作りにハマリ、畑仕事にも精を出す日々を送っている。

加藤 紀子 さん

1年半探した住まいは大きな窓から 1枚の絵のような絶景が見える メゾネットタイプです

今日は名古屋、明日は山形……というふうに住んで日本全国を駆け巡り、その合間に、畑で野菜作りをしているという加藤紀子さん。

とても素敵に年を重ねている感じがするのは、充実した仕事と暮らしの賜物だったのです。

現在の住まいについて教えてください。

結婚（2013年、ヒップホップバンド、TOKYONo.1SOULSETの川辺ヒロシさんと結婚）を機に、今のところに引っ越しました。メゾネットタイプのマンションです。この物件に出会うまで、1年半探し続けました。

1年半とは……かなり粘りましたね（笑）。

私と夫ふたりとも、わりと何でもじっくりと時間をかけて考えて探して買い物するタイプかもしれません。家に置いてある家具なども、探して探して、気に入ったものがなければオーダーして作ってもらうようにしています。あっ、今は住まいの話でしたね（笑）。決め手は「大きな窓」です。リビングの窓が格外に大きく、そこから見える景色が空と緑で素晴らしく美しく、まるで完成された1枚の絵みたい。この景色を見た瞬間、ふたりで「ここだ！」と確信しました。私も夫も家で仕事をすることも多いため、家にいる時間がわりと長い。ですから、閉鎖的ではなくて、抜けがある開放的な空間がいいと考えていたのです。そんな考えにぴったり合った家です。1年半待った甲斐がありましたね。友人が来て、一番に感想を言うのはやっぱりこの窓からの景色のこと。うちのインテリア

アが素敵とかじゃなくて、窓からの景色を褒められるって……住人としてそれでいいの!?……なんて、なんだか笑っちゃいますが、それだけ絶景ということなんです。

メゾネットタイプにしたのもこだわりのですか？

そこは特にこだわった部分ではありません。ただ、私は地方ロケなどで早朝に出かけることが多い。一方、夫は朝方まで仕事で音楽を作っていたりして、ふたりの生活リズムが真逆になることも多いです。結果論なのですが、住んでみたら、メゾネットだとお互いの生活音なども聞こえにくく、活動時間の違う暮らしでもお互いに迷惑をかけなくてすむので、私たちの生活スタイルにはとても合っていると感じています。

地方ロケも多くてお忙しそうなのに、畑での野菜作りもかなり本格的にやっていますよ。

野菜作りはかなり本気です（笑）。最低でも1週間に1回は畑に行くようにしています。畑で野菜を収穫し、家に持ち帰って土を落とすなどの下処理をし、夫が自分で料理できるように冷蔵庫に入れ、私は旅支度して地方へ……と、せっかく自分が育てた野菜を食べられないというこ

ともあったり（笑）。夫婦ふたりではとても食べ切れない量の野菜が収穫できるので、友人を招いてごはん会をすることも多いです。

ブログなどを拝見すると料理の写真が多く、料理好きの感じが伝わってきます。

私もそうなのですが、夫も料理好きです。人が来るときは、ふたりで作ります。地方ロケでは、その土地のおいしいものを食べまくる、それはそれでとっても楽しいのですが、やっぱりゆっくりと落ち着いたのは家ごはん。自分が育てた野菜を調理し、お酒を飲みながら、旅先での話からだららとして夫に聞いてもらう。これが今の私にとっていちばんのリラックス方法。そして、翌日に洗濯したり布団を干したりしているときに「は、私って幸せ」としみじみ思っちゃう。小さなことに幸せを感じられる、お得なヒトかもしれないですね。



プロ直伝!

住まいの

NGポイントリフォーム

効率アップで楽しく作業できるキッチンに

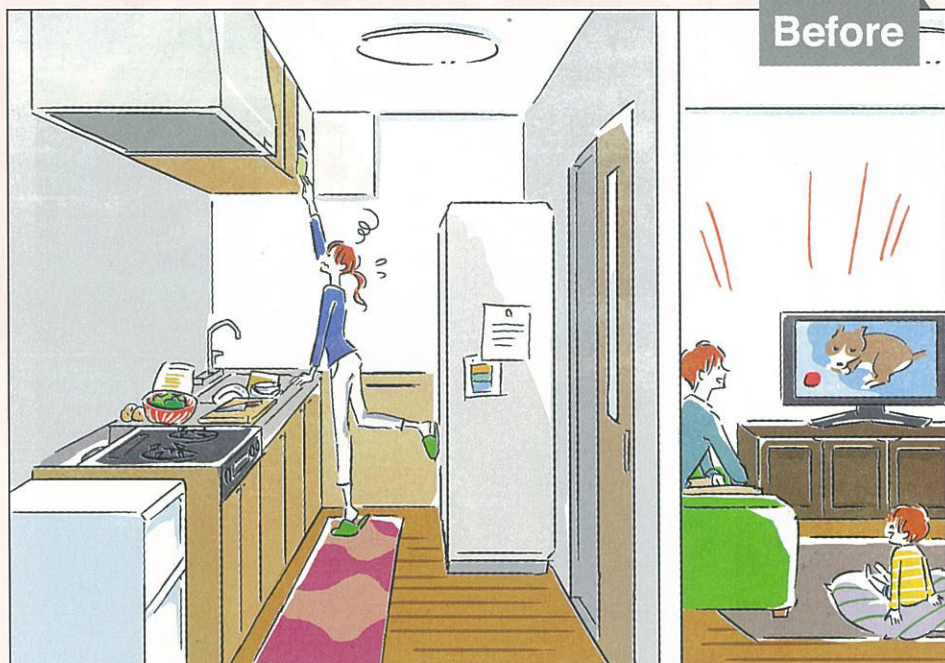
使にくいキッチンは何をするにも時間がかかり、それが家事を辛く感じさせる原因になってしまいかも。毎日使うキッチンだからこそ、作業を少しでもラクに楽しいものにしたいですね。

NG Point

NG Point 1 シンクや作業スペースが狭くて効率が悪い

NG Point 2 お皿や調理器具をしまうスペースが少ない

NG Point 3 調理中に家族とコミュニケーションが取りにくい



リフォーム POINT 1

シンクや作業スペースを広くして作業効率をアップ

家事は効率よく済ませたいもの。お皿を洗う、食材を切る、食事を皿に盛るなどの一連の作業がスムーズにできるキッチンなら家事の時間を短縮することができます。これらの作業の効率を上げるためにはシンクや調理スペースにある程度の広さが必要です。家族が増えると食器の数も増えていきます。もし使にくいなと感じたら、思い切ってキッチンの見直しをしてみましよう。例えばより長い流し台に交換する、キッチンの配列を変えろといった方法もありますが、キッチンスペースを広げることが難しいときは、キッチンの長さを変えずに、よりシンクや作業スペースを広くした製品も開発されています。

リフォーム POINT 2

デッドスペースだった吊戸棚を昇降機付き収納にして使いやすく

調理小物などの収納場所を使いやすい位置に確保できるとかどうかは、キッチンをスッキリ保つための力ギとなります。シンクの前に立ったときに目の前にある吊戸棚は、手の届く低い部分は活用できますが、天井近くの上部空間はデッドスペースになります。そこで、多くのキッチンメーカーは、使いやすい位置に棚を降ろすことができるウォールキャビネットシステムを提供しています。手動で動かすタイプやスイッチを押して電動で動かすタイプがあります。棚が目の前まで降りてくるので、すべてのスペースを有効に使うことができます。よく使う調理小物などの収納にもぴったりです。



PaPaPaシンク

パナソニック

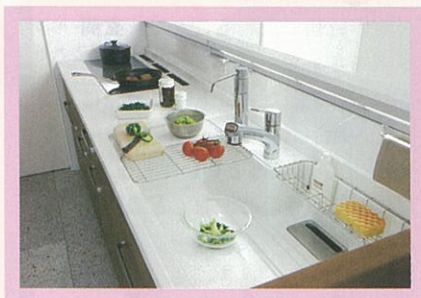
主婦100人アンケートの声から生まれたワークトップ。シンクの奥行き55センチはフライパンもすっぽり入る大きさ。シンクの一部が調理や材料の仮置きスペースとしても使えるため作業効率がアップ。2014年度グッドデザイン賞受賞。



オートムーブシステム

クリナップ

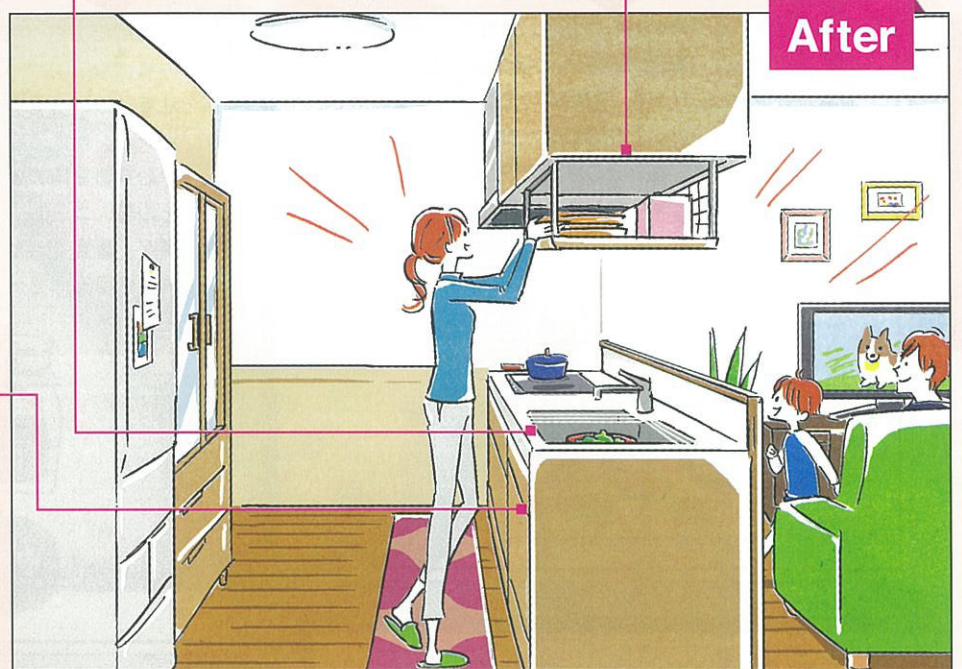
電動式でスイッチを軽く押すだけで、自動で棚が昇降し、昇降中に何かに接触して負荷がかかると自動的に停止します。使う場所に合わせて、水切り&小物収納タイプと除菌乾燥&水切り&小物収納タイプの2タイプが選べます。



スマートステップ対面プラン

パナソニック

手元を隠す立ち上がりを設けた対面式キッチンプラン。立ち上がり部分に手元灯、コンセント、フック、布巾掛けなど便利な機能を組み込んであります。またダイニング側に収納を設けるプランもあり、ダイニングまわりの小物などを収納することができます。



CONCLUSION



リフォームアドバイザー
井上 恵子

Profile

住まいのアトリエ 井上一級建築士事務所主宰。一級建築士、インテリアプランナー。著書に「住宅リフォーム計画」(学芸出版社/共著)「大震災・大災害に強い家づくり、家選び」(朝日新聞出版)等。

まとめ

使いにくく効率が悪いと感じたら、キッチンの見直しの時期がきているのかもしれない。コンロやシンク、システム収納など、キッチンはどんどん進化して便利になっています。キッチンメーカーはそれぞれ特徴のある製品を出しているので、カタログを取り寄せたりショールームに実物を見に行ったりして、ご自身に合う製品を探してみてください。

キッチンが壁で囲まれた独立型キッチンの場合、調理中にリビングにいる子どもの様子がわからず、また一人での作業に孤独を感じる場合があります。リビングとキッチン間に壁を設けず、流しをリビングに向けて配置する対面式キッチンは、リビングの様子が変わり、家族とコミュニケーションを取りながら作業ができます。対面式キッチンの注意点は調理中の煙やにおいがリビングに流れやすいこと、リビングから手元が丸見えになってしまうこと、手元灯をどこに設けるか、などがあります。対策として、換気扇は排気能力の高いものを選び、手元を隠す立ち上がりのあるキッチンを採用するとよいでしょう。

リフォーム POINT 3

対面式キッチンで調理中も
家族と楽しくコミュニケーション

いやな“ニオイ”をシャットアウト！

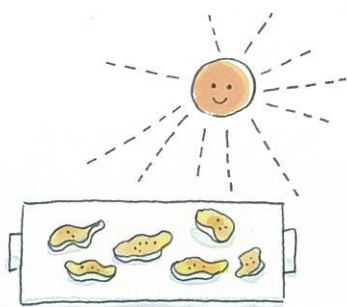
気になるうちのニオイ、その原因はいたるところに。今回は、そのシャットアウトの方法を紹介します。ニオイの元を断ち切ることで、雑菌の繁殖を抑えるなど、うちのお手入れ、維持にもつながります。

うちの
お手入れ
マスター

文/生活アドバイザー 田村康子

生ゴミ臭の軽減に、ミカンなど柑橘系の皮を活用

大腸菌、ブドウ球菌などの細菌が生ゴミを分解する際に放つニオイ、それが生ゴミ独特のイヤなニオイです。細菌の繁殖をできるだけ抑えるために、水分をよく切って、新聞紙に包んで捨てましょう。また、消臭効果があるミカンなど柑橘系の皮を活用する方法も。天日干ししてカラカラに乾燥させた皮を、生ゴミの袋に2〜3枚入れます。生ゴミの水分で柑橘系の香りがよみがえり、ニオイの軽減になります。



乾燥させたコーヒー殻で、靴箱のニオイ対策

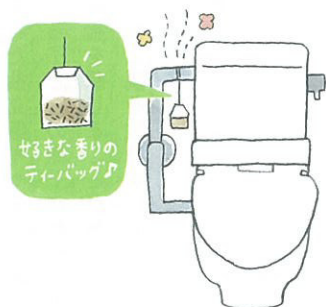
脱臭剤になるコーヒー殻。靴箱に入れることで、玄関の気になるニオイも軽減できます。コーヒー殻をサラサラに乾燥させ、小さなガラス瓶などに入れて靴箱にポンと。靴に直接入れたい場合は、ペーパーフィルターやお茶の葉用の紙パックに包んで使うといいでしょう。その際、コーヒー殻に炒った塩を混ぜておくと吸湿効果が、重曹を混ぜておくと防カビ効果がアップ。取り換えの目安は2〜3週間です。



通気性のよい紙で
フタをしても！

そのまま吊るしておくだけ！ ティーバッグがトイレの消臭に

市販のトイレ消臭剤は香りが強すぎて…というときにおすすめするのがティーバッグ。最近はミントティーやカモミールティーなど、ハーブ系のフレーバーティーも売られていますので、お好きな香りのティーバッグを壁に吊るしたり、小さなお皿に置いておくといいですね。また、水タンクに備長炭を入れておくと、便器の水アカを軽減し、ニオイの原因を作らないことにもつながります。



排水口は、お酢で殺菌、 塩でヌメリを分解してスッキリ

排水口や配水管にたまった水に細菌が繁殖することにより発生するニオイ。まず、排水口のカゴに食べカスや生ゴミをためておかないことが大切。こまめに掃除していてもニオイが気になるときは、殺菌効果があるお酢を水で5倍に薄めて、排水口全体にまくようにして流してください。さらに、時々濃い塩水(1カップの水に小さじ2杯程度)を流すことで、塩が排水口や配水管についたヌメリを分解し、ニオイや汚れがたまりにくくなります。



バラフスよし!
TODAY'S 弁当箱

フードコーディネーター・
食の健康アドバイザー
南 恵子



たけのこの生命力で 元気UP

春先に地面に顔を出すたけのこは、生命力そのもの。
繊細な香りや味わいに春の訪れが感じられます。
歯触りがよいだけでなく、健康作りにも役立つ山菜です。

春の出会いものを楽しむ

たけのこは、シャキシャキの食感が楽しい食材で食物繊維を含んでいます。食物繊維は、有害物質を排出し、腸内環境を整えて便通をよくし、免疫力を高めることに役立ちます。ビタミンは少なめですが、旨味成分のアスパラギン酸を多く含みます。アスパラギン酸は新陳代謝を高める作用があり、疲労回復をサポートします。

菜の花やえんどう豆は、たけのこには少ないビタミンやミネラルをたっぷり含み、栄養を補ってくれます。菜の花は、さつと茹でて醤油と辛子を混ぜた辛子和えにし、卵で薄口醤油、みりんと混ぜ、電子レンジで約1分加熱。途中2回ほどかき混ぜるだけで、簡単に炒り卵ができます。ラップに包んで丸く搾っておくだけで、かわいい茶巾絞りになります。



菜の花

たけのこには少ないビタミンとミネラルを補給!

えんどう豆

ビタミンに加え食物繊維をさらに摂取

たけのことサワラの木の芽西京焼き

RECIPE

材料

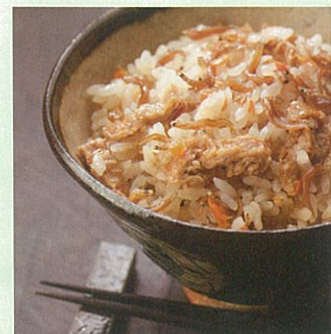
たけのこ(水煮).....100g
サワラ(小).....1/2枚
A(だし200cc、酒大さじ2、薄口醤油少々)
B(酒・みりん 各大さじ1、白味噌大さじ3、砂糖大さじ1/2、木の芽6枚)

作り方

- 1 サワラは、塩を全体に軽く振り、10分ほどおき、出てきた水分をキッチンペーパーでよく拭き取ります。一口大に切ります。
- 2 たけのこは一口大に切り、Aで煮て、冷めるまで味を含ませます。
- 3 魚用グリルで、①を約5分焼きます。
- 4 クッキングホイルに②と③を並べ、上からBを全体にかけて、弱火で約3分焼きます。

読者PRESENT

5名



御飯の素セット

久原家 茅乃舎

ほっこり懐かしい味わいの
山海の幸ごはん

料理のおいしさを引き立てるだしや調味料で定評がある久原家 茅乃舎の「御飯の素」シリーズ。「じゃこ」「十穀と黒豆」は、炊き込むタイプ、「生姜」は炊き立ての御飯に混ぜ込むタイプです。こだわり食材を贅沢に盛り込み、風味も抜群。具材がたっぷり入っているので、食べ応えもあって満足感も十分です。

「御飯の素セット」を、抽選で5名様
にプレゼントいたします。応募は次
ページのとじ

込みハガキを
利用ください。
当選者の発表
は賞品の発送
をもって代え
させていただきます。



●プレゼント応募締切 平成27年6月30日(当日消印有効)

商品のお問い合わせ先 久原家 茅乃舎 TEL:0120-014-555 URL: <http://www.k-shop.co.jp>

コレだけは知っておきたい！

住まいのQ&A

住宅ジャーナリスト
山本 久美子

リクルートにて「週刊住宅情報」「都心に住む」等の副編集長を歴任。独立後は住宅関連記事の編集・執筆や講演等を行う。著書に「中古マンション購入&リフォーム得する選び方・改裝術」(小学館)等。All About「最新住宅キーワード」ガイドも務める。



実は義務付けられている火災警報器の設置

消防法の改正により、すべての住宅で火災警報器の設置が義務付けられています。これから新築する住宅はもちろんのこと、既存の住宅も例外ではありません。住宅用火災警報器について、正しく理解しておきましょう。

■ 住宅用火災警報器

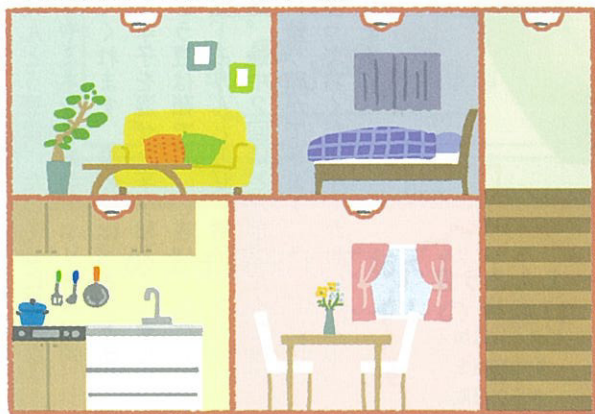


- 設置率… 全国 79.6%
- 条例適合率… 全国 66.9%

※設置率とは、住宅用火災警報器が1ヵ所以上設置されている世帯の割合。条例適合率とは、地方自治体の条例で設置が義務付けられている箇所すべてに設置されている世帯の割合(自動火災報知設備などが設置されていることで住宅用火災警報器の設置が免除される世帯を含む)。

出典：消防庁「住宅用火災警報器の設置率等の調査結果」(平成26年6月1日時点)

■ 住宅用火災警報器等の設置場所



※東京23区の例

■ NSマークと検定マーク



いずれかのマークが付いたものと安心です。今後は右の検定マークに移行します。

1 火災による死者を減らすために設置を義務付け

住宅火災による死者が増加傾向にあり、特に65歳以上の高齢者の割合が多いという状況を受けて、消防法が改正されたのは平成16年のこと。逃げ遅れによる死者を減らすために、火災警報器の設置が義務付けられました。それまでは、マンションなどの共同住宅で一定規模(延べ床面積500㎡以上)のものには「自動火災報知設備」の設置が義務付けられていましたが、一戸建てを含むすべての住宅でも火災警報器等を設置することになりました。現在ではすべての住宅で義務付けられています。最新(26年6月時点)の設置状況を見ると、設置率は79.6%となっています。設置率が100%でない理由は罰則規定がないからです。命を守るものですから、ぜひとも設置してほしいものです。

2 住宅用火災警報器はどこに設置する？

一定規模のマンションなどには、あらかじめ居室や共用部に「自動火災報知設備」を設置して、熱や煙を感知すると火災発生場所の表示や建物内にいる人への警報を発する仕組みとなっています。それ以外の住宅では、熱や煙を感知して警報を発する「火災警報器」でかまいません。設置する場所は、少なくとも寝室と寝室のある階から下へ通じる階段ですが、各自治体の条例でそれぞれ設置基準を定めているので、例えば東京23区のように台所と全居室にも設置しなければならない事例もあります。寝室への設置が重視されるのは、就寝中の火災が死亡につながる可能性が高いからで避難路となる階段も重視されています。実際にどこに設置すべきかは、自治体や消防局に確認しましょう。

3 住宅用火災警報器にもいろいろな種類がある

住宅用火災警報器は、家電量販店やホームセンター、電器店などで購入できます。主なタイプは、煙式と熱式です。煙式の設置が基本ですが、台所のように調理で煙が発生して誤作動が懸念される場合、熱式が有効とされています。またガス漏れにも警報するタイプもあり、電源によって電池式と配線式があります。火災警報器の品質を保証するものとしては、日本消防検定協会によるマークが参考になります。26年4月以降は消防法で定められたガイドラインに適合した検定マークが付けられていて、31年4月以降は検定マークがないものは国内で販売できなくなります。現在は移行期間として、従来の品質評価のNSマーク付きのものも販売されています。いずれかのマークを参考にして選ぶとよいでしょう。



BUILT-IN GARAGE + HOUSE OF HIRAYA

ビルトインガレージ 平屋の家

NEW MODEL HOUSE OPEN!!

車やバイク、趣味を楽しむ人のための家。
通常にはない、優雅な時の流れを
是非一度ご堪能しにお越しく下さい。

4LDK + バルコニー付 (ペントハウス) 延床面積 / 145.77㎡ (44.09坪)



電話ご予約・お客様お問い合わせはこちらから

0120-225-087 フリーダイヤル
電話受付時間 AM10:00~PM6:00

- 宅建業免許番号/福岡県知事(2)第15687号
- 建設業許可番号/福岡県知事許可(般-24)第102195号
- 全日本不動産協会会員

田舎暮らし 株式会社 田舎暮らし

The Country Living Of Mind

本社 福岡県遠賀郡岡垣町松ヶ台2丁目1-1 TEL:093-281-1057

◎インターネット検索は (株)田舎暮らし 検索 <http://inakagurashi.tatsumi.com/>



至北九州

この看板を目印に
お越しください。
ビルトインガレージ
平屋の家
田舎暮らし

POCOTOWN 上貫

平屋モデルハウス OPEN

家族の絆を大切にしたいワンフロアの空間、
各個室のプライバシーを確保した平屋の家をご覧ください。



小倉南区

グリーンヴェレッジ小倉南

坪庭を眺められるリビング・眺望を愉しむウッドデッキなど
ワンフロアの空間を愉しむ平屋の家、誕生!!

詳しい内容は係員へ
お尋ね下さい。



カーナビでお越しの際は 小倉南区上貫3丁目12番



育つこと 育てること

辰巳住宅



0120-70-0389

北九州店/北九州市小倉北区真鶴1丁目6-17

本社/北九州市八幡西区幸神4丁目7-4 一級建築士事務所/福岡県知事第1-60357号 宅建業免許/福岡県知事(第)88602号

辰巳住宅 **SEARCH**

Webもチェック!!



表紙デザイン

さえき さち

Saeki Sachi

福岡在住アーティスト。動植物をモチーフに、鮮やかな色彩を
散りばめたイラストを描く。専門学校日本デザイナー学院出身。

☎ ホームページ : <http://saekisachi.web.fc2.com/>