

ひだり ま

2008 Autumn Vol.3 あなたと辰巳開発グループを結ぶ暮らしマガジン

【あの人の暮らし】

藤森 夕子さん

【住まいの賛否両論】

カーテンとブラインド そのメリット&デメリットって？

【体にやさしい cooking】

秋の味覚で血液サラサラ

【暮らしの情報局】

夏だけじゃない、秋こそこんな食中毒に注意！



Kids Park Town SAKURA



Kids Park Town DONGURI



通り土間のある家

キッズパークタウン桜(宗像市)

公開中

「際を愉しむ家」

もっと、家に居たくなる。
“土間”の使い勝手考

昔の日本家屋には普通に見られる「土間」。文字で表すとおり土足で使える部屋。これを現代のモダン住宅に生かしてみたい。私たちの挑戦は、そんなところからはじまりました。例えば、土間を土足で移動できる廊下として設計してみたらどうだろう？
例えば、玄関のタタキを広げて、屋外とつなげてみたらどうだろう。様々な角度から検討して生まれたのが、ここにご紹介する2棟のモデルハウスです。日当たりがいいので屋内の庭として、雨の日の物干にもなります。でも、出来てみて実感したのは、自然の風が室内を通り抜けていく心地よさ。エアコンでは到底味わえない心地よさ。外と中の中間「際」に工夫を加えたら、大きなごみが待っていました。

パティオ玄関のある家

キッズパークタウンどんぐり(岡垣町)

公開中



通り土間



パティオ玄関



2階のツードアワンルーム



和室



辰巳グループ
イメージキャラクター

こかど ひろこ



キッチン



使いやすい室内動線

防犯の スズメ

家族を守る防犯対策

【子供や高齢者を外出先でのトラブルから守りたい】

●文/生活アドバイザー 田村康子

子供を狙った犯罪は、午後2時〜6時頃に多発



●見通しの悪い公園、一人で乗るエレベーターは要注意

●ノロノロと後をつけてくる車は危険だということを認識させる

子供が被害に遭った犯罪件数を主な罪種別に見ると、窃盗が85.5%で最も多く、暴行2.1%、傷害2.0%、強姦わいせつ1.3%と続きます。犯罪の発生時間は、午後2時から午後6時頃に集中しており、下校時から夕食前までの間に狙われやすいことがわかっています。

季節は夏から初秋の間、7月〜10月が多く、意外に知られていませんが、発生場所は、保護者が近くにいることも多い駐車場や駐輪場が5割、次いで多いのが道路上での犯罪です。また、近年になって危険度が増した場所として、木や建物で見通しの悪い公園、周囲に路上駐車のある公園があげられます。さらに、エレベーターの中は密室となるため、これも注意が必要です。



では、具体的にどんな注意喚起が必要なのかを列記します。

- ノロノロと後をつけてくる車からは離れる。
- 路上駐車している車には近寄らない。
- できる限り一人で登下校しないように集団行動。
- 知らない人の誘いについていけない。

「お母さんがケガをしちゃったから病院に連れて行ってあげる」「犬(猫)が迷子になったから一緒に探してくれるかな」、また、「みんながどんなゲームが好きなのか知りたいな」など、子供心を狙った言葉に注意。

自宅や学校周辺で注意すべき場所を、親子で歩いて確認しておくことも犯罪防止につながります。

高齢者を狙った犯罪の75%が窃盗



●バッグを狙った窃盗が多発、高齢者側の注意不足も原因に

●防犯ブザーをいつでも使えるようなところにつけておく

続いて、高齢者の被害件数を主な罪種別に見ると、窃盗が75.0%で最も多く、詐欺6.5%、傷害1.1%、暴行1.0%、強盗0.3%と続きます。

若い人に比べて体力がなく、足腰が強くない高齢者を狙うというのが犯罪者の心理。ところが、明らかに財布が入っているであろうとわかるような小さなバッグと一緒に杖を持つていたり、後ろ手に持つていたり。自分は大丈夫と思っている高齢者が、バイクや自転車ですたたくられ、引きずられてしまったというケースが多発しています。さらに、病院などが入った小さなビルの狭いエレベーターも狙われやすい場所です。

また、防犯ブザーを持ち歩いている高齢者は

子供を狙った凶悪な犯罪が増えているため、毎日の登下校さえも不安に感じているお父さんやお母さんも多いことでしょう。また、一人で外出している高齢者も窃盗や暴行などで狙われやすいもの。そこで、思わぬ犯罪に遭わないようにするために、子供や高齢者には、どんな行動を心がけさせればいいのか、具体的なケースをもとにご紹介します。

まだ多くはありませんが、市役所などの自治体で、希望者に無料もしくは低価格で配布しているところも増えてきました。個人で購入しても、さほど高額なものではありませんので、外出時にはぜひ持ち歩くことをおすすめします。

高齢者は外出の際、次のようなことに注意して行動しましょう。

- 手にちよこんとさげるだけしかできないようなバッグは持たない。特に銀行でお金を下ろした後は、後ろをつけられていないか注意。
- 近道だからといって、人の目の行き届かない暗い道を歩かない。人通りのある狙われにくそうな道を歩くように。
- 早朝や暗くなってからの外出は、駅まで家族に送り迎えを依頼して危険を回避する。
- 狭いエレベーターに乗る前には周囲を確認。挙動不審な人と二人きりにはならないように。
- 防犯ブザーを持ち歩く際は、すぐに鳴らすことができる状態にしておく。靴の中ではないざというときに使えない。男性ならスポンのベルトに、女性もスカートなどのウエスト部分につける場所を確保。

カーテンが好き!

Curtain

●リビングの大きな窓にブラインドを下げるのは、まるでオフィスにいるようで、くつろげない気がする。
布の風合いがやさしさを醸し出すカーテンのほうがいい。(36歳 男)

●ブラインドをメインに使うと掃除やメンテナンスが大変そう。カーテンならクリーニングに出せばいいし、素材によっては**自宅で洗濯ができるので**手間がいらぬ。(41歳 女)

●厚手のカーテンとレースのカーテンという、お決まりのスタイルがやっぱり落ち着く。縦方向に上げ下げするブラインドより、**横方向に開け閉めするカーテンに**慣れているから、あえてブラインドを選ぶのはどうかな。(58歳 男)

●ブラインドは選択の幅があまりないような気がする。**素材や柄がふんだんにあって、季節によっても替えられる**カーテンのほうが楽しめると思う。(26歳 女)

●無機質なイメージがあるブラインドは、日本のインテリアに合わせにくいのでは？
豊のスペースもあるリビングには、**和洋折衷の柄**がいかぬ。(46歳 男)

メリット&デメリットって？

するかが悩みどころ。両方のケースを検証してみましょう。

ブラインド派、ご意見を聞いてみました!



do you
ect?

Proposal

編集部からのご提案



それぞれの善し悪しを 検討して、最適な選択を

カーテンにはカーテンのよいところが、そして、ブラインドにはブラインドのよいところがあって、確かに選択に悩んでしまいそうですね。そこで、それぞれ外からの視線をどれくらい遮ることができるのか、また、掃除やメンテナンスはどうすればいいのか、あるいは、そんな悩みを解消する画期的な製品はないかなど、じっくり考えてみましょう。編集部からは、次のような選択をご紹介します。

Idea

1 外から家の中が見えにくい ミラーカーテンもおすすめ

断然カーテンを使いたいという方からも、「レースのカーテンは外からの視線が気にならなくて…。だからブラインドにするのもいいのかな」という声をよく耳にします。そこでおすすめするのが、光を乱反射することにより、家の中を見えにくくするミラーカーテン。

無地でシンプルなものから、複雑な模様を織り込むことにより、視線をより遮るもの、さらには紫外線カット効果のあるものまで、想像以上に種類も豊富です。部屋の電灯をつける夕方以降、普通のレースカーテンだと室内が丸見えになりますが、ミラーカーテンなら、気にならない程度に視線を遮ることができます。

Idea

2 きつちり重なって、 視線と光を遮る縦型ブラインド

リビングルームの大きな掃き出し窓や、光を取り込むためにはめ殺し窓は、面積が広い分、



▲ミラーカーテン

ブラインドが好き!

Window shade

●家具をあまり置かない
シンプルなインテリアが好きなので、
窓際も、もたつくようなカーテンより、
スッキリしたブラインドで
演出したい。(32歳 男)

●今はいろいろなタイプの
ブラインドがそろっていますよね。
スクリーンタイプだったり、カーテンのように
縦方向に開閉できるものなら、
洗練されたインテリアが実現しそう。(50歳 女)

●子供が小さいし、猫を飼っているので、
カーテンを引っ張ったり
引っ掻いたりされてしまう。
夜になったら下げるだけのブラインドが簡単で便利。
昼間の外からの視線はあまり気にしていない。(29歳 男)

●ナチュラルなインテリアに合う
木製のブラインドが好き。
隙間から差す光を
木漏れ日のように楽しめる。(43歳 女)

●カーテンだと、厚手のものと
レースのカーテンとの2枚使いが普通だけど、
光の差す方向によって
角度が変えられるブラインドは、
それ一つでいいので、
窓まわりがスッキリする。(28歳 男)

住まいの賛否両論

カーテンとブラインド その

家族が集まるリビングの窓は、カーテンにするかブラインドに

カーテン派と



Which
select

編集部からのご提案

まとめ

カーテンやブラインドの種類が豊富な現在、まずは、お近くの専門店やオーダーメイドを請け負う専門業者に相談されることをおすすめします。相談はもちろん、採寸や見積もり出しは、ほとんどの業者が無料でやってくれます。家族の意見を聞き出して、それぞれの好みを反映することも大事ですね。

光を取り込むための出窓や小窓をはじめ、込んだお宅も多いですが、窓が小さいほどに、タックのあるカーテンはタブついたイメージが出てしまいます。

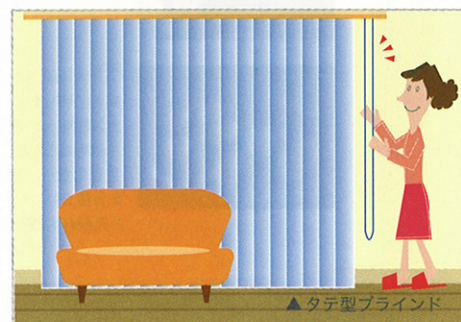
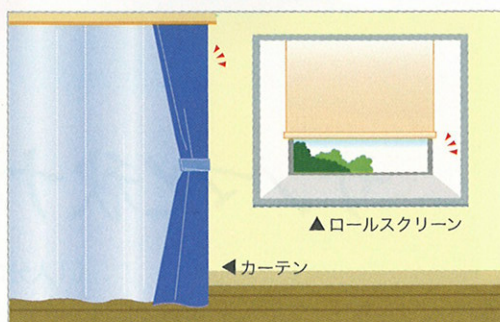
そこで、大きな窓にはカーテンを使いながら、出窓や小窓にはスクリーンタイプのシェードを使うという方法を考えてみましょう。カーテンの専門業者に依頼すれば、大きな窓に吊るすカーテンの生地と同じもので、それぞれの窓にピッタリサイズのスクリーンをつくってもらえます。また、上下のポールから生地を取りはずせるものなら、クリーニングや洗濯がしやすくなります。

Idea 3

大きな窓はカーテン、 出窓や小窓はスクリーンに

布をタックり使うカーテンで、部屋が重い印象になってしまうのでは、という不安もあるでしょう。かといって、「あの横に細長いブラインドが並んだだけのブラインドは味気ない」と感じている方は、縦に幅広のベイン(羽)が連ねられた縦型ブラインドを考えてみてはどうでしょうか。

縦に長く伸びるベインは天井を高く、部屋を広く見せる効果もあります。また、1枚1枚のベインがしっかり重なり合うので、外からの視線や強い光線、また、室内からの明かり漏れも遮ることができま。



秋の味覚で 血液サラサラ

南 恵子 総合情報サイトAll>About(オールアバウト)「食と健康」ガイド
http://allabout.co.jp/health/healthfood/

秋は夏の疲れが出やすい時期です。
夏疲れの解消には血行を促すことがポイント。
今回は、血液サラサラに役立つ旬の魚と野菜のマリネをご紹介します。

血液ネバネバは体調不良の元

秋になって涼しくなってくると、暑い夏の間
に紫外線を浴びたり、汗をかいたり、あるいは
冷房病などでため込んだ夏の疲れが出やす
くなります。特に現代人は疲労感が長期間にわ
たる傾向が見られ、夏の疲れを冬まで持ち越
すこともありますから注意が必要です。
疲れの原因はいろいろありますが、血液が
粘つて血行が悪くなると疲労物質が筋肉にた
まりやすくなり、また栄養が行き渡りにくくなり、
さまざまな体の不調につながります。運動不
足や冷え、ストレスのほか、食へ過ぎ、飲み過ぎ
を重ねると、余分な脂肪分や糖分を体内に蓄
積して血行が悪くなります。疲れているとき
は特に肉類の脂肪や糖分、アルコールのとり過
ぎに気をつけましょう。

血行を促し、 ネバネバににくい成分は？

次に、血行を促し、また血液を固まりに
くくするような作用がある成分を含む食
べ物をご紹介します。

サンマなどの背の青い魚に多く含まれてい
るEPAやDHAは、動脈硬化を招く血中
の悪玉コレステロールや中性脂肪を減らす作
用がある不飽和脂肪酸です。血栓の元にな
る血小板を凝集させ過ぎないようにする働
きもあります。またオリーブオイルは血液に
粘りをつくる悪玉コレステロールを減らし、
動脈硬化を予防する働きがあるオレイン酸
が多く含まれています。

野菜や果物などに多く含まれているビタ
ミンCやビタミンE、βカロテン、ポリフェノ
ールには強い抗酸化力があり、コレステロールが
血管に沈着するのを抑えます。

食物繊維やお酢も上手に活用

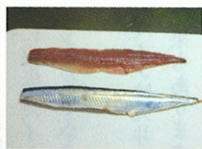
ほかにも、野菜や海藻などに含まれる食
物繊維はコレステロールを掃除する働きがあ
りますし、お酢に含まれるクエン酸は新陳代
謝が高まって脂肪や老廃物が分解され、血
流もよくなると、コレステロール値を低下させ
るといわれています。

今回は旬のサンマを主役に、秋ナス、オ
リーブオイル、白ワインビネガーを使ってマリ
ネに仕上げました。魚の不飽和脂肪酸は酸
化しやすいので、加熱するよりも生で食べた
ほうが効果的です。またナスのアクや色素成
分はコレステロール値を低下させる働きがあ
りますから皮付きのまま使しましょう。体
によい成分といっても油ですから、オリーブオ
イルは控えめに仕上げました。

R E C I P E

材料(2人分)

サンマ-----1尾 塩、コショウ----- 適量
ナス -----1個 白ワインビネガー-- 大さじ1
プチトマト -----1個 オリーブオイル-- 大さじ1
貝割れ大根 -----少々



① サンマは頭を落として3枚にお
ろします。その後、腹骨を薄くすき取り、
皮をひきます。



② ①を4~5センチ長さに切り、
塩とコショウを全体に振り、白ワ
インビネガーをかけて1時間ほど冷蔵
庫で寝かせます。



③ ナスは、5ミリ厚さ、4~5センチ
長さに切ります。オリーブオイルで
ナスを焼いて、軽く塩を振ります。ナ
スが冷めたらお皿にナスとサンマを
交互に並べ、上からオリーブオイル
を少量かけ、スライスしたプチマト
と貝割れ大根を飾ります。



サンマと秋ナスのマリネ

【1人分のエネルギー】：約225kcal



「イルマーレ」 “湖の家”で見つけた 穏やかな秋に似合うインテリア

1 PROYパインシリーズドレッサー (スツール付き)

¥39,900(税込)
申し込み番号●10-113-10

“湖の家”のような光あふれる空間に似合うドレッサー。天板を閉じればデスク、開けるとドレッサーに。チェアはデスク下にすっきり収まるので場所を選びません。

○色/ (01)ナチュラル(03)ブラウン(05)ホワイト ○材質/ 前面:天板:天然木(ウレタン塗装)、裏面:内側:プリント紙化粧合板、ミラー:3mm厚、スツール:強化、合板成、中身:ウレタンチップ ○日本製



2 インテリアライト 「ピクトリアグラス」

¥7,875(税込)
申し込み番号●10-759-1000

オブジェのようなフォルムのライトが、雰囲気のある大人の空間を創ります。秋の夜、久しぶりに、大切な誰かに手紙を書いてみたり…。

○材質/ スチール、ガラス、シェード:布 ○消費電力/ 40W(50Hz・60Hz共用)、コード長約2.4m ○付属品/ 40Wミニ球1灯 ○中継スイッチ ○メーカー:型番/ アートワークスタジオ・AW0203 ○中国製 ※本体ガラス部はハンドメイドガラスのため表面に凹凸、色ムラが生じる場合があります。



3 シンプル コタツテーブル

¥52,290(税込)
申し込み番号●10-310-1000

厚さ6ミリのポリウムがある天板は、UV塗装だから傷がつきにくいのがメリット。シンプルで美しいデザインは、どんな空間にもよく合います。

○材質/ 天板:MDF(UV塗装)、脚部:天然木(ウレタン塗装) ○消費電力/ 600W(50Hz・60Hz共用)、コード長約3m ○消費電圧 ○脚部のお客様取り付け ○ヒーター:マレーシア製、テーブル:タイ製



4 レースカーテン (チェーンラッセル) 既成窓用

- A: サイズ(1枚)/100×133cm
¥3,570(税込) 申し込み番号●10-334-1000
- B: サイズ(1枚)/100×178cm
¥4,095(税込) 申し込み番号●10-334-2000
- C: サイズ(1枚)/100×198cm
¥4,515(税込) 申し込み番号●10-334-3000

美しい織柄の透けるレースは、ガラス張りの“湖の家”にも似合いそう。透き通る光が、お部屋を素敵に彩ります。

○素材/ ポリエステル100% ○日本製



柄 絨 大

湖畔に建つガラス張りの家に引っ越してきたアレックス(キアヌ・リーブス)は、前の住人と名乗るケイト(サンドラ・ブロック)からの手紙が郵便箱に入っているのを見つけた。「郵便物の転送をお願いします。玄関の犬の足跡は元からありました」と書いてあるが、犬の足跡などどこにもない。ところが翌日、迷子の犬がペンキで足跡をつけていった。アレックスはこのことをケイトに手紙で知らせ、郵便箱を介した文通が始まる――。

韓国映画の名作「イルマーレ」をハリウッドがリメイクした、大人のラブストーリー。映画で重要な舞台となっている秋が深まる湖の家は「一度はこんなところで暮らせたら…」とつい思ってしまう素敵建物。ナチュラルなフレンチスタイルや、デザイン性の高いミッドセンチュリー調など、秋の模様替えの参考になりそうなインテリアにも大注目です。

●お問い合わせ先:暮らしのデザイン / <http://kurashi.edion.jp> (「カタログ商品を申し込む」)上の申し込み番号を入力) ☎0120-222333 (9:00~18:00)

狭いスペースにも取り入れやすいアイテムを取り揃えた
「暮らしのデザイン」2008秋冬号を先着100名様にプレゼントします。

ご希望の方は官製ハガキに左下の応募券を貼り、①氏名(ふりがな) ②郵便番号・住所 ③電話番号 ④生年月日 ⑤性別を明記の上、下記の宛先までお送りください。※当選者の発表は、プレゼントの発送をもって代えさせていただきます。ご応募いただいた個人情報、プレゼントの発送および今後のカタログ制作の参考とする以外の目的で使用することはありません。

■応募先:〒141-0031 東京都品川区西五反田八丁目9番5号 株式会社暮らしのデザイン「暮らしのデザイン2008秋冬号」プレゼント係



イルマーレ (2006年 アメリア)

「スピード」でも共演したキアヌ・リーブスとサンドラ・ブロック。二大スターの持ち味が生かされているので、ファンならずとも楽しめます。メール全盛の時代にあって手紙の温もりも心地よく、「徐々に恋愛映画で泣いてみたいな…」という方におすすめです。

イルマーレ (DVD)

●価格:¥3,980(税込) ●収録時間:98分(本編)
●発売元:ワーナー・ホーム・ビデオ ●製作年:2006年 ●監督:アレハンドロ・アグレスティ ●出演:キアヌ・リーブス サンドラ・ブロック ディラン・ウォルシュ クリストファー・プラマー

読者プレゼント

今回ご紹介した映画「イルマーレ」のDVDを、抽選で5名様にプレゼントします。応募は読み込みのハガキをご利用ください。たくさんのご応募をお待ちしています。

締め切り:平成20年12月31日(当日消印有効)

2008秋冬号
応募券
(20)

夏だけじゃない 秋こそこんな食中毒に注意!

秋の到来で、食中毒への危険も緩和されるかといえば、そうではありません。暑さで抵抗力が落ちた体にも要注意です。

基本はまず“手洗い”

子供にもきちんと習慣づけを

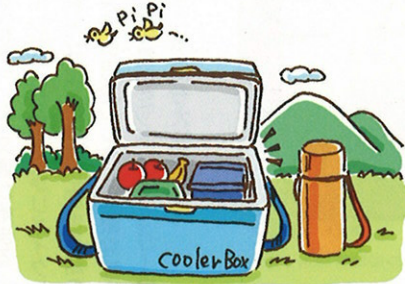
少し前に、パソコンのキーボードについている雑菌は、トイレの便座よりも多いという衝撃のニュースがありました。トイレは汚いと皆が思っているから、ほとんどの人がきちんと掃除をするけれど、パソコンのキーボードの消毒は、そんなに頻繁には行わないことが原因だそうです。

ということは、「そのパソコンに触れている手に雑菌がいっぱい」ということです。夏は汗をよくかくので、自然に手洗いの回数も増えます。ところが涼しい秋になると、手を洗うのは外出先から戻ってきたときや、トイレの後のみという人も多はず。食事の前には必ず手洗い、また、スナック菓子などを素手で食べることが多い子供にも、ぜひ手洗いを習慣づけましょう。



行楽地での食事に注意

持参弁当はクーラーボックスやクーラーバッグに



1年のうちで最も行楽の機会が増えるのも秋。ピクニックや運動会など、手づくり弁当を食べる回数も多くなることでしょ。手づくり弁当による食中毒は、それを食べた一人だったり、多くても家族単位のことなので、死亡事故にならない限り報道されることはありません。しかし、実際に発生している件数はとても多いのです。

行楽地に手づくりのお弁当を持参する際は、夏のように気温が高くないからといって油断は禁物。特に車で出かける場合は、休憩時に車を停車させたときに車内の気温が急上昇するので、お弁当もたちまち傷み始めます。真夏でもないのですれば大げさだと思わずに、必ずクーラーボックスやクーラーバッグに入れて持っていくようにしましょう。

冷蔵庫の中を清潔に

肉汁などを拭き取って消毒



飲食店で発生する食中毒は、仕入れたばかりの食材そのものから繁殖した菌類ではなく、冷蔵庫や洗い方が悪かった食器に付着していた菌類が原因になっていることが多いそうです。家庭の冷蔵庫もしかり。一見清潔そうな冷蔵庫も、実は雑菌の温床だといえます。

特に肉や魚の汁が垂れて残りやすい部分は注意が必要。調理の際に汁が垂れてしまったときは、キッチンペーパーで拭き取り、時間がたたないうちに、消毒用のアルコールを含んだ清潔な布巾でしっかり拭くようにしましょう。また、肉汁などを垂らすことがない野菜室にも目を向けてください。小さな野菜クズから菌が繁殖したり、開け閉めの際に侵入したホコリも大敵です。月に一度は冷蔵庫内の徹底消毒。それくらい気を使えば思わぬ食中毒も未然に防げます。

知らないキノコ類は危険

むやみに料理に使わない

トレッキングや山でのハイキングが大人気。初心者でも挑戦しやすい山に入山するという人が年々増えているといわれています。しかし、せっかく山に出かけるのだから山菜やキノコ狩りも楽しんでみたいと、キノコに関する何の知識を持たないまま採集して、それを食べた人が致命的なキノコ中毒になることもよくあります。

キノコを採集して、それを調理に使うなら、キノコ専門のガイド付きツアーに参加したり、地元で、その地のキノコを常に食材にしている人など、信頼のおける人の指導に従って使うようにしましょう。また、キノコ図鑑の写真で確認したから大丈夫だと過信するのもよくありません。自然の山には、なじみのあるエノキ茸やシメジによく似た毒キノコも存在しています。

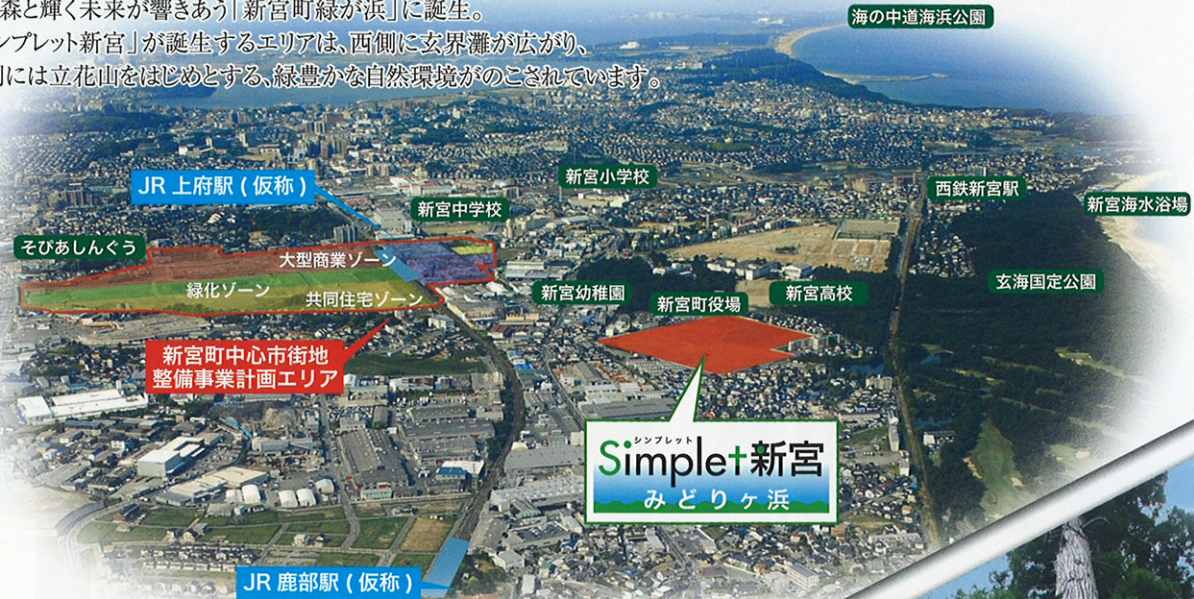


シンプレット Simplet+新宮

みどりヶ浜

08年10月4日
街誕生
[全206区画]

美しい自然と心のゆとりを大切に暮らせる街。
海と森と輝く未来が響きあう「新宮町緑が浜」に誕生。
「シンプレット新宮」が誕生するエリアは、西側に玄界灘が広がり、
東側には立花山をはじめとする、緑豊かな自然環境がのこされています。



- 老若男女に優しいユニバーサルデザイン。
- 総区画数206戸のビッグコミュニティ。
- この街の「シンボル」を団地入口に設置。
- もちろん水洗トイレです。
(集中浄化槽を埋設)



建築家 柴田 真秀氏
Architect Masahide Sibata

はじめました。
生産者の顔が見える家づくり。

AYASUGI PROJECT

「あや杉の家」建築中




匠の社

お住まい情報満載!! 辰巳住研

検索

<http://juken.tatsumi.com>

宅地建物取引業免許番号/福岡県知事(2)第14811号 建設業許可番号/福岡県知事(般-17)第94357号 (社)全日本不動産協会会員
 **辰巳住研** 株式会社
 福岡店 千811-3107 古賀市美蘭3-1-30 TEL.092-941-1110
 フリーダイヤル 0120-267-611

お客様の個人情報保護について

個人情報保護法に関する法令と社会秩序を尊重・遵守し、適切な取り扱いと保護・管理に努めています。
個人情報の取り扱い方針につきましてはホームページで公表しておりますのでご覧ください。

北九州市、近郊に広がる「アイディア、夢いっぱい」辰巳住宅の住まい♪

常設展示場 随時公開中!

注文自由設計で新築・建て替えをお考えの方は、ぜひ常設展示場をご覧になって夢をカタチしてみませんか?
外観・室内空間から外構デザインまで、トータルプロデュースいたします。

中間市・朝霧の里



家族だんらんリビングのある住まい

八幡西区・青葉の森



星空を眺める住まい。

小倉南区・^{ビューシティ} 榎の木坂



コミュニケーションテラスのある住まい

八幡西区・^{彩りのまち} 響きの



自然素材で人に優しい住まい

あなたの「夢」をカタチにするTatsumiの住まい。

新築・増改築・リフォーム...をお考えなら、ぜひ辰巳住宅へ!

「注文住宅用地」をお考えの方は、ホームページをご覧ください。

●宅建業免許(福岡県知事(7)第6002号) ●建設業(福岡県知事(一)第67111号)
辰巳住宅株式会社
本社/北九州市八幡西区幸神4丁目7-4 ☎093-644-1771

お問い合わせは、

0120-30-2501

辰巳住宅

検索



辰巳開発グループ
イメージキャラクター
さかど ひろこさん